

มาตรฐานผลิตภัณฑ์ชุมชน

THAI COMMUNITY PRODUCT STANDARD

มผช.๑๘/๒๕๕๗

ผ้าทอลายขัด

PLAIN WOVEN FABRICS

สำนักงานมาตรฐานผลิตภัณฑ์อุตสาหกรรม

กระทรวงอุตสาหกรรม

ICS 59.080.30

ISBN 978-616-231-631-9

มาตรฐานผลิตภัณฑ์ชุมชน  
ผ้าทอลายขี้ด

มผช.๑๘/๒๕๕๗

สำนักงานมาตรฐานผลิตภัณฑ์อุตสาหกรรม  
กระทรวงอุตสาหกรรม ถนนพระรามที่ ๖ กรุงเทพฯ ๑๐๕๐๐  
โทรศัพท์ ๐-๒๒๐๒-๓๓๓๔-๕



ประกาศสำนักงานมาตรฐานผลิตภัณฑ์อุตสาหกรรม  
ฉบับที่ ๑๙๑๐ (พ.ศ. ๒๕๕๗)  
เรื่อง ยกเลิกและกำหนดมาตรฐานผลิตภัณฑ์ชุมชน  
ผ้าทอลายขัด

โดยที่เป็นการสมควรปรับปรุงมาตรฐานผลิตภัณฑ์ชุมชน ผ้าทอมือลายขัด มาตรฐานเลขที่ มผช.๑๘/๒๕๕๒ และมาตรฐานผลิตภัณฑ์ชุมชน ผ้าปานกัญชง มาตรฐานเลขที่ มผช.๒๕๑/๒๕๕๒ และคณะอนุกรรมการพิจารณามาตรฐานผลิตภัณฑ์ชุมชน คณะที่ ๒ มีมติในการประชุมครั้งที่ ๒๑-๑/๒๕๕๗ เมื่อวันที่ ๓๐ มิถุนายน พ.ศ. ๒๕๕๗ ให้ยกเลิกมาตรฐานผลิตภัณฑ์ชุมชน ผ้าทอมือลายขัด มาตรฐานเลขที่ มผช.๑๘/๒๕๕๒ และมาตรฐานผลิตภัณฑ์ชุมชน ผ้าปานกัญชง มาตรฐานเลขที่ มผช.๒๕๑/๒๕๕๒ และกำหนดมาตรฐานผลิตภัณฑ์ชุมชน ผ้าทอลายขัด ขึ้นใหม่

สำนักงานมาตรฐานผลิตภัณฑ์อุตสาหกรรมจึงออกประกาศยกเลิกประกาศสำนักงานมาตรฐานผลิตภัณฑ์อุตสาหกรรม ฉบับที่ ๑๕๕๒ (พ.ศ. ๒๕๕๒) และฉบับที่ ๑๕๖๐ (พ.ศ. ๒๕๕๒) ลงวันที่ ๑๖ พฤศจิกายน พ.ศ. ๒๕๕๒ และออกประกาศกำหนดมาตรฐานผลิตภัณฑ์ชุมชน ผ้าทอลายขัด มาตรฐานเลขที่ มผช.๑๘/๒๕๕๗ ขึ้นใหม่ ดังมีรายละเอียดต่อท้ายประกาศนี้

ทั้งนี้ ให้มีผลบังคับใช้นับแต่วันที่ประกาศ เป็นต้นไป

ประกาศ ณ วันที่ ๑๓ สิงหาคม พ.ศ. ๒๕๕๗

อุทธี ศรีหนองโคตร

เลขาธิการสำนักงานมาตรฐานผลิตภัณฑ์อุตสาหกรรม

# มาตรฐานผลิตภัณฑ์ชุมชน

## ผ้าทอลายขัด

### ๑. ขอบข่าย

- ๑.๑ มาตรฐานผลิตภัณฑ์ชุมชนนี้ครอบคลุมเฉพาะผ้าทอลายขัดที่ทอด้วยกี่พื้นบ้านหรือที่กระตุกโดยใช้เส้นด้ายที่ทำจากเส้นใยธรรมชาติ เส้นใยประดิษฐ์ และเส้นใยผสม

### ๒. บทนิยาม

ความหมายของคำที่ใช้ในมาตรฐานผลิตภัณฑ์ชุมชนนี้ มีดังต่อไปนี้

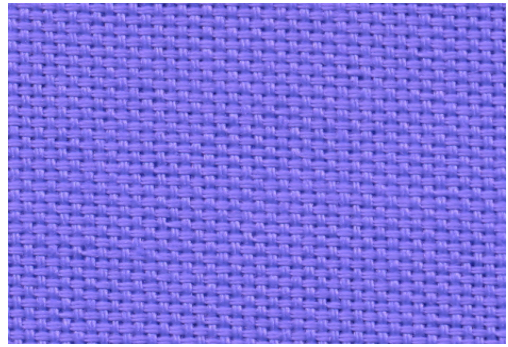
- ๒.๑ ผ้าทอลายขัด หมายถึง ผ้าทอแบบพื้นฐานที่เกิดจากการขัดสานกันระหว่างเส้นด้ายยืนกับเส้นด้ายพุ่ง โดยปกติจะข้าม ๑ เส้น และลอด ๑ เส้น สลับกัน เส้นด้ายที่ขัดสานกันอาจมีขนาดและจำนวนเส้นด้ายเท่ากันหรือแตกต่างกันก็ได้ เช่น เส้นด้ายยืน ๒ เส้น ขัดสานกับเส้นด้ายพุ่ง ๒ เส้น หรือเส้นด้ายยืนขนาดใหญ่ ๒ เส้น ขัดสานกับเส้นด้ายพุ่งขนาดเล็ก ๖ เส้น หรือขัดสานกันในลักษณะอื่นๆ เพื่อทำให้เกิดลายขัดแบบต่างๆ เช่น ผ้าลายลูกฟูก ผ้าลายคันทนา ผ้าลายสานหรือลายตะกร้า ผ้าลายเกล็ดเต่า ผ้าลายสายรุ้ง ผ้าลายสายฝน ผ้าลายตาหมากรุกหรือตาสี่เหลี่ยมที่ไม่มีเชิงผ้าทั้งสองข้าง อาจมีการสอดแทรกลายอื่นที่ยังคงไว้ซึ่งเป็นลายขัด (ดูตัวอย่างรูปที่ ๑)
- ๒.๒ เส้นใยธรรมชาติ (natural fibres) หมายถึง เส้นใยที่มาจากพืช เช่น ฝ้าย ลินิน ป่าน กัญชง และเส้นใยที่มาจากสัตว์ เช่น ขนสัตว์ไหม
- ๒.๓ เส้นไหมแท้ หมายถึง เส้นใยโปรตีนที่ได้จากตัวหนอนไหม
- ๒.๔ เส้นใยประดิษฐ์ (man-made fibres) หมายถึง เส้นใยสังเคราะห์ เช่น พอลิเอสเตอร์ ไนลอน อะคริลิก และเส้นใยกึ่งสังเคราะห์ (regenerated fibres) เช่น แอซีเตต เรยอน
- ๒.๕ เส้นใยผสม หมายถึง เส้นใยธรรมชาติผสมกับเส้นใยธรรมชาติ เส้นใยธรรมชาติผสมกับเส้นใยประดิษฐ์ หรือเส้นใยประดิษฐ์ผสมกับเส้นใยประดิษฐ์ เช่น ฝ้ายผสมกับไหม ฝ้ายผสมพอลิเอสเตอร์ เรยอนผสมพอลิเอสเตอร์

### ๓. ขนาด

- ๓.๑ ความกว้างและความยาว  
ต้องไม่น้อยกว่าที่ระบุไว้ที่ฉลาก  
การทดสอบให้ใช้อุปกรณ์วัดที่ทำจากไม้หรือโลหะที่มีความละเอียดไม่น้อยกว่า ๑ มิลลิเมตร หรือ ๑ ส่วน ๘ นิ้ว แล้วแต่กรณี และมีความยาวไม่น้อยกว่า ๑ เมตร



ผ้าลายขัดธรรมดา



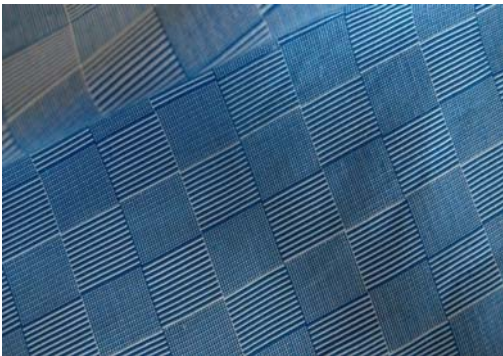
ผ้าลายสาน



ผ้าลายขัดแบบลูกฟูก



ผ้าลายคันทนา



ผ้าลายเกล็ดเต่า



ผ้าลายสายรุ้งหรือสายฝน



ผ้าลายสายรุ้งหรือสายฝน



ผ้าลายตาหมากรุกหรือตาสีเหลี่ยม

รูปที่ ๑ ตัวอย่างผ้าทอลายขัด

(ข้อ ๒.๑)

## ๔. คุณลักษณะที่ต้องการ

### ๔.๑ ลักษณะทั่วไป

ต้องสะอาดและอยู่ในสภาพเรียบร้อยตลอดทั้งผืน ความสม่ำเสมอของลวดลายและเนื้อผ้าตามแนวเส้นด้ายยืน และแนวเส้นด้ายพุ่งให้เป็นไปตามลักษณะของผ้านั้น ๆ และต้องไม่มีข้อบกพร่องที่เกิดจากกรรมวิธีการ ทำให้เห็นอย่างชัดเจนและมีผลต่อการใช้งาน เช่น สีและเนื้อผ้าไม่สม่ำเสมอ ลายผิดหรือลายไม่ต่อเนื่อง ผ้าเป็นร่อง รู แยก เส้นด้ายขาด เส้นด้ายตึงหรือหย่อน ร้อยเส้นยืนผิด ริมผ้าเสีย

### ๔.๒ เอกลักษณะ

ต้องมีลักษณะเฉพาะของผ้าทอลายขัด คือ เส้นด้ายยืนและเส้นด้ายพุ่งขัดสานซึ่งกันและกัน ในลักษณะต่าง ๆ เพื่อทำให้เกิดลาย เช่น ผ้าลายลูกฟูก ผ้าลายคันทนา ผ้าลายสานหรือลายตะกร้า ผ้าเกล็ดเต่า ผ้าลายสายรุ้ง ผ้าลายสายฝน ผ้าลายตาหมากรุกหรือดาสีเหลี่ยมที่ไม่มีเชิงผ้าทั้งสองข้าง

เมื่อตรวจสอบตามข้อ ๔.๑ แล้ว ผลการตรวจสอบลักษณะทั่วไปและเอกลักษณะของผู้ตรวจสอบแต่ละคนต้องไม่มีลักษณะใดลักษณะหนึ่งไม่ผ่าน

### ๔.๓ ชนิดเส้นใยที่ใช้

ต้องเป็นไปตามที่ระบุไว้ในที่ฉลาก

การทดสอบให้ปฏิบัติตามข้อ ๔.๒

### ๔.๔ ความเป็นกรด-ด่าง

ต้องอยู่ระหว่าง ๕.๐ ถึง ๘.๐ ยกเว้นกรณีย้อมหม้อมหรือครามต้องอยู่ระหว่าง ๕.๐ ถึง ๘.๕

การทดสอบให้ปฏิบัติตามมาตรฐานผลิตภัณฑ์อุตสาหกรรม วิธีทดสอบสิ่งทอ เล่ม ๓๒ ความเป็นกรด-ด่างของสารที่สกัดด้วยน้ำ มาตรฐานเลขที่ มอก.๑๒๑ เล่ม ๓๒

### ๔.๕ สีเอโซที่ให้แก่ไอโรแมติกแอมีน ๒๔ ตัว (รายละเอียดตั้งในภาคผนวก ก.) (ยกเว้นสีย้อมธรรมชาติ)

ไอโรแมติกแอมีนแต่ละตัวต้องไม่เกิน ๓๐ มิลลิกรัมต่อกิโลกรัม

การทดสอบให้ปฏิบัติตาม BS EN 14362 Part 1

### ๔.๖ การเปลี่ยนแปลงขนาดภายหลังการซักและทำให้แห้ง

ต้องไม่เกินร้อยละ ๑๐

การทดสอบให้ปฏิบัติตามมาตรฐานผลิตภัณฑ์อุตสาหกรรม วิธีทดสอบสิ่งทอ เล่ม ๒๑ การเปลี่ยนแปลงขนาดภายหลังการซักและทำให้แห้ง มาตรฐานเลขที่ มอก.๑๒๑ เล่ม ๒๑ ซักโดยใช้เครื่องซักผ้าแบบ ก. (เครื่องซักผ้าแบบบรรจุด้านหน้า) เลขที่วิธีทดสอบเทียบเท่าการซักด้วยมือ และทำให้แห้งโดยวิธีแขวนราว

### ๔.๗ ความคงทนของสีต่อการซัก (ยกเว้นผ้าสีขาว)

ต้องไม่น้อยกว่าเกรย์สเกลระดับ ๓ ทั้งการเปลี่ยนสีและการเปื้อนสี ยกเว้นกรณีย้อมสีธรรมชาติต้องไม่น้อยกว่าเกรย์สเกลระดับ ๒-๓ ทั้งการเปลี่ยนสีและการเปื้อนสี

การทดสอบให้ปฏิบัติตามมาตรฐานผลิตภัณฑ์อุตสาหกรรม วิธีทดสอบสิ่งทอ เล่ม ๓ ความคงทนของสีต่อการซักด้วยสบู่ หรือสบู่และโซดา มาตรฐานเลขที่ มอก.๑๒๑ เล่ม ๓ โดยใช้วิธีทดสอบ A (1)

### ๔.๘ ความคงทนของสีต่อเหงื่อ ทั้งสภาพกรดและสภาพด่าง (ยกเว้นผ้าสีขาว)

ต้องไม่น้อยกว่าเกรย์สเกลระดับ ๓ ทั้งการเปลี่ยนสีและการเปื้อนสี ยกเว้นกรณีย้อมสีธรรมชาติต้องไม่น้อยกว่าเกรย์สเกลระดับ ๒-๓ ทั้งการเปลี่ยนสีและการเปื้อนสี

การทดสอบให้ปฏิบัติตามมาตรฐานผลิตภัณฑ์อุตสาหกรรม วิธีทดสอบสิ่งทอ เล่ม ๔ ความคงทนของสีต่อ  
เหงื่อ ทั้งสภาพกรดและสภาพด่าง มาตรฐานเลขที่ มอก.๑๒๑ เล่ม ๔

## ๕. การบรรจุ

- ๕.๑ ให้หุ้มห่อหรือบรรจุผ้าทอลายขัดในบรรจุภัณฑ์ที่เหมาะสม สะอาด แห้ง เรียบร้อย และสามารถป้องกัน  
ความเสียหายที่อาจเกิดขึ้นกับผ้าทอลายขัดได้  
การทดสอบให้ทำโดยการตรวจพินิจ

## ๖. เครื่องหมายและฉลาก

- ๖.๑ ที่ฉลากหรือบรรจุภัณฑ์ผ้าทอลายขัดทุกหน่วย อย่างน้อยต้องมีเลข อักษร หรือเครื่องหมายแจ้ง  
รายละเอียดต่อไป นี้ให้เห็นได้ง่าย ชัดเจน
- (๑) ชื่อผลิตภัณฑ์ (ตามชื่อ มผช.)
  - (๒) เอกลักษณะ ให้ระบุลาย เช่น ผ้าลายลูกฟูก ผ้าลายเกล็ดเต่า
  - (๓) ชนิดเส้นใยที่ใช้ เช่น ฝ้าย ไหมแท้
  - (๔) ความกว้างและความยาว เป็นนิ้วหรือเซนติเมตร
  - (๕) กรณีใช้สีธรรมชาติให้ระบุ พร้อมส่วนของพืชที่ใช้ เช่น สีเหลืองจากเปลือกเพกา
  - (๖) ข้อเสนอแนะในการใช้และการดูแลรักษา
  - (๗) ประวัติผลิตภัณฑ์ (ถ้ามี)
  - (๘) เดือน ปีที่ทำ
  - (๙) ชื่อผู้ทำหรือสถานที่ทำ พร้อมสถานที่ตั้ง หรือเครื่องหมายการค้าที่จดทะเบียน  
ในกรณีที่ใช้ภาษาต่างประเทศ ต้องมีความหมายตรงกับภาษาไทยที่กำหนดไว้ข้างต้น

ตัวอย่างการแสดงฉลาก

ผ้าทอลายขัด

เอกลักษณะ ลายลูกฟูก

ไหมแท้ 100 % สีข้อมธรรมชาติ สีเหลืองจากเปลือกเพกา

กว้าง × ยาว .... เซนติเมตร × .... เซนติเมตร

ประวัติ/ตำนาน (ถ้ามี)

เดือนปีที่ทำ

ข้อเสนอแนะในการใช้งาน/ดูแล

ชื่อผู้ผลิต ..... ที่อยู่ .....

## ๗. การชักตัวอย่างและเกณฑ์ตัดสิน

- ๗.๑ รุ่น ในที่นี้ หมายถึง ผ้าทอลายซัดที่ทำโดยกรรมวิธีเดียวกัน ที่ทำหรือส่งมอบหรือซื้อขายในระยะ เวลา เดียวกัน
- ๗.๒ การชักตัวอย่างและการยอมรับ ให้เป็นไปตามแผนการชักตัวอย่างที่กำหนดต่อไปนี้
- ๗.๒.๑ การชักตัวอย่างและการยอมรับสำหรับการทดสอบขนาด ลักษณะทั่วไป เอกลักษณะ การบรรจุ และ เครื่องหมายและฉลาก ให้ชักตัวอย่างโดยวิธีสุ่มจากรุ่นเดียวกัน จำนวน ๑ ตัวอย่าง เมื่อตรวจสอบแล้ว ตัวอย่างต้องเป็นไปตามข้อ ๓.๑ ข้อ ๔.๑ ข้อ ๔.๒ ข้อ ๕. และข้อ ๖. ทุกรายการ จึงจะถือว่า ผ้าทอลายซัดรุ่นนั้นเป็นไปตามเกณฑ์ที่กำหนด
- ๗.๒.๒ การชักตัวอย่างและการยอมรับสำหรับการทดสอบชนิดเส้นใยที่ใช้ ความเป็นกรด-ด่าง สีเอโซที่ให้อะโรแมติกแอมีน ๒๔ ตัว (ยกเว้นสีย้อมธรรมชาติ) การเปลี่ยนแปลงขนาดภายหลังการชักและทำให้แห้ง ความคงทนของสีต่อการซัก (ยกเว้นผ้าสีขาว) และความคงทนของสีต่อเหงื่อ ทั้งสภาพกรดและสภาพด่าง (ยกเว้นผ้าสีขาว) ให้ใช้ตัวอย่างที่ผ่านการทดสอบตามข้อ ๗.๒.๑ เมื่อตรวจสอบแล้ว ตัวอย่างต้องเป็นไปตามข้อ ๔.๓ ถึงข้อ ๔.๘ ทุกรายการ จึงจะถือว่าผ้าทอลายซัดรุ่นนั้นเป็นไปตามเกณฑ์ที่กำหนด
- ๗.๓ เกณฑ์ตัดสิน  
ตัวอย่างผ้าทอลายซัดต้องเป็นไปตามข้อ ๗.๒.๑ และข้อ ๗.๒.๒ ทุกข้อ จึงจะถือว่าผ้าทอลายซัดรุ่นนั้นเป็นไปตามมาตรฐานผลิตภัณฑ์ชุมชนนี้

## ๘. การทดสอบ

- ๘.๑ การทดสอบลักษณะทั่วไปและเอกลักษณะ
- ๘.๑.๑ ให้แต่งตั้งคณะผู้ตรวจสอบ ประกอบด้วยผู้ที่มีความเชี่ยวชาญในการตรวจสอบผ้าทอลายซัดอย่างน้อย ๓ คน แต่ละคนจะแยกกันตรวจโดยอิสระ ในแต่ละลักษณะของผลการตรวจสอบให้ตัดสินว่าผ่านหรือไม่ผ่านเท่านั้น
- ๘.๑.๒ ให้คลี่ผ้าออกจากพับหรือชิ้น ซึ่งผ้าในที่มีแสงสว่างอย่างเพียงพอ โดยให้เส้นด้ายพุ่งอยู่ตามแนวอนระดับสายตา แล้วตรวจพินิจ
- ๘.๒ การทดสอบชนิดเส้นใยที่ใช้
- ๘.๒.๑ การตรวจลักษณะทั่วไปของเส้นใยโดยใช้สมบัติทางกายภาพและกล้องจุลทรรศน์
- ๘.๒.๑.๑ ให้แยกเส้นด้ายยืนและเส้นด้ายพุ่งออกจากกัน หากเส้นด้ายมีความแตกต่างกันในเรื่องของสี ความเงา ขนาด หรือลักษณะอื่นๆ ให้แยกเส้นด้ายออกเป็นแต่ละกลุ่มตามลักษณะทางกายภาพ และแยกทดสอบ
- ๘.๒.๑.๒ วางเส้นใยจำนวนเล็กน้อยลงบนแผ่นสไลด์ เชียเส้นใยให้ออกจากกัน แล้วหยดน้ำมันแร่หรือของเหลวอื่นๆ ลงไปหนึ่งหยด ปิดทับด้วยแผ่นแก้วบาง แล้วตรวจสอบลักษณะเส้นใยด้วยกล้องจุลทรรศน์



- ๘.๒.๑.๓ สังเกตลักษณะตามยาวของเส้นใยและแยกประเภทของเส้นใยเป็น ๔ กลุ่ม ดังนี้
- (๑) เส้นใยที่มีเกล็ดที่ผิว ได้แก่ เส้นใยกลุ่มเส้นใยขนสัตว์
  - (๒) เส้นใยที่มีเส้นขีดขวาง (cross markings) ตามแนวยาวของเส้นใย ได้แก่ เส้นใยในกลุ่มเส้นใยพืช ยกเว้นเส้นใยฝ้าย
  - (๓) เส้นใยที่มีการบิดเป็นเกลียวจะเป็นเส้นใยฝ้าย
  - (๔) เส้นใยอื่นๆ ได้แก่ เส้นใยประดิษฐ์ทุกชนิด

**หมายเหตุ** รายละเอียดและรูปแสดงลักษณะภายนอกของเส้นใยเมื่อดูด้วยกล้องจุลทรรศน์ให้ดูในมาตรฐานผลิตภัณฑ์อุตสาหกรรม วิธีทดสอบสิ่งทอ เล่ม ๑๕ ชนิดเส้นใย มาตรฐานเลขที่ มอก.๑๒๑ เล่ม ๑๕

#### ๘.๒.๒ การเผาไหม้ของเส้นใย

- ๘.๒.๒.๑ ใช้ปากคีบจับเส้นใยจำนวนเล็กน้อยแล้วนำไปจ่อข้างเปลวไฟ สังเกตว่าเส้นใยมีการหลอม หรือ หดตัวจากเปลวไฟหรือไม่
- ๘.๒.๒.๒ เลื่อนเส้นใยเข้าไปในเปลวไฟช้าๆ และระมัดระวัง สังเกตดูว่าเส้นใยติดไฟหรือไม่ เมื่อเส้นใยติดไฟดีแล้วค่อยๆ นำเส้นใยออกจากเปลวไฟ แล้วสังเกตดูว่าเส้นใยยังติดไฟต่อหรือไม่
- ๘.๒.๒.๓ ถ้าเส้นใยยังติดไฟอยู่ให้เป่าไฟให้ดับ แล้วดมกลิ่นควันพร้อมทั้งสังเกตดูสีและลักษณะของเถ้าที่เหลือ
- ๘.๒.๒.๔ เปรียบเทียบปฏิกิริยาต่อเปลวไฟและลักษณะการเผาไหม้กับ ตารางที่ ๑ การเผาไหม้ของเส้นใย หรือเปรียบเทียบกับเส้นใยที่ทราบชนิดแล้ว กรณีที่มีสารหน่วงไฟของเส้นใยบางชนิด เช่น ฝ้าย เรยอน แอซีเตต อาจทำให้ลักษณะการติดไฟ กลิ่น ลักษณะเถ้าเส้นใยเหล่านั้นเปลี่ยนไป ส่วนเส้นใยที่มีสีโดยเฉพาะสีจากสารสี (pigment) จะมีสีติดค้างอยู่ในเถ้า
- ๘.๒.๒.๕ เส้นใยบางชนิดจะมีกลิ่นจากการเผาไหม้ที่เป็นลักษณะเฉพาะตัว คือ เส้นใยขนสัตว์และเส้นใยประดิษฐ์ที่ทำจากโปรตีน (azlon) จะมีกลิ่นเหมือนนมหรือขนนกไหม้ไฟ เส้นใยพืชและเรยอน จะมีกลิ่นเหมือนกระดาษไหม้ไฟ ยางและเส้นใยประดิษฐ์ชนิดอื่นๆ เช่น อะคริลิก ไนลอน และ สเปนเดกซ์จะมีกลิ่นเฉพาะตัวที่สามารถบอกได้จากประสบการณ์

ตารางที่ ๑ การเผาไหม้ของเส้นใย  
(ข้อ ๘.๒.๒)

ชนิดเส้นใย ลักษณะ ที่ปรากฏ	หลอมตัว เมื่อเข้าใกล้ เปลวไฟ	หดตัว จาก เปลวไฟ	ลุกไหม้ขณะ อยู่ใน เปลวไฟ	ไหม้ลุกลามเมื่อ ออกจาก เปลวไฟ	ลักษณะเถ้า
เส้นใยธรรมชาติ					
ไหม	ใช่	ใช่	ใช่	ช้า	ก้อนสีดำ เปราะ
ขนสัตว์	ใช่	ใช่	ใช่	ช้า	ก้อนรูปร่างไม่แน่นอนสีดำ
เซลลูโลส	ไม่	ไม่	ใช่	ใช่	สีเทา เบา นุ่ม
เส้นใยประดิษฐ์					
อะคริลิก	ใช่	ใช่	ใช่	ใช่	ก้อนแข็งสีดำ รูปร่างไม่แน่นอน
แอซีเตต	ใช่	ใช่	ใช่	ใช่	ก้อนแข็งสีดำ รูปร่างไม่แน่นอน
พอลิเอสเทอร์	ใช่	ใช่	ใช่	ใช่	ก้อนแข็งกลมสีดำ
ไนลอน	ใช่	ใช่	ใช่	ใช่	ก้อนแข็งกลมสีเทา
โลหะ (metallic)	ใช่	ใช่	ไม่	ไม่	ก้อนโลหะ
เรยอน	ไม่	ไม่	ใช่	ใช่	ไม่มีเถ้า

๘.๒.๓ การละลายของเส้นใย

- ๘.๒.๓.๑ กรณีทดสอบที่อุณหภูมิห้อง ให้วางเส้นใยจำนวนเล็กน้อยลงบนกระจกนาฬิกาหรือในหลอดทดลองหรือในบีกเกอร์ ขนาด ๕๐ ลูกบาศก์เซนติเมตร ใส่ตัวทำละลายตามตารางที่ ๒ ลงไปให้ท่วมเส้นใย ใช้ปริมาตรตัวทำละลายประมาณ ๑ ลูกบาศก์เซนติเมตร ต่อเส้นใย ๑๐ มิลลิกรัม
- ๘.๒.๓.๒ กรณีทดสอบที่จุดเดือดของตัวทำละลาย ให้ต้มตัวทำละลายให้เดือดโดยตั้งบนเตาไฟฟ้าชนิดแผ่นเหล็ก ในตู้ดูดควัน ปรับอุณหภูมิให้ตัวทำละลายเดือดช้าๆ และระวังอย่าให้ตัวทำละลายเดือดจนแห้ง จากนั้นหย่อนตัวอย่างเส้นใยลงไปในตัวทำละลายที่เดือด
- ๘.๒.๓.๓ กรณีทดสอบที่อุณหภูมิใดอุณหภูมิหนึ่ง ให้ต้มน้ำในบีกเกอร์บนเตาไฟฟ้าชนิดแผ่นเหล็กควบคุมอุณหภูมิของน้ำให้ได้ตามที่ต้องการ ใส่ตัวอย่างเส้นใยและตัวทำละลายลงในหลอดแก้วทดลอง แล้วจุ่มหลอดทดลองลงในบีกเกอร์
- ๘.๒.๓.๔ สังเกตดูว่าเส้นใยละลายหมด หรืออ่อนตัวลงเป็นพลาสติก หรือไม่ละลาย แล้วเปรียบเทียบสมบัติในการละลายของเส้นใยตัวทำละลายตามตารางที่ ๒
- ๘.๒.๓.๕ สมบัติการละลายสามารถใช้ทดสอบหาส่วนประกอบที่เป็นโลหะ (metal component) ในเส้นใยได้ด้วยการละลายเส้นใยในเมทา - ครีซอล (m - cresol) ส่วนที่เหลือจากการละลายซึ่งมีลักษณะมันวาวจะเป็นส่วนประกอบที่เป็นโลหะ

**ตารางที่ ๒ การละลายของเส้นใย**  
(ข้อ ๘.๒.๓)

ชนิดเส้นใย ตัวทำละลาย	กรดเกลือแอซีติก	แอซีโตน	โซเดียมไฮโป คลอไรด์	กรดไฮโดรคลอริก	กรดฟอร์มิก	1,4-ไดออกเซน	เมทา-โซลีน	ไซโคลเฮกซาโนน	ไดเมทิลฟอร์มาไมด์	กรดซัลฟูริก	กรดซัลฟิวริก	เมทา-ครีซอล	กรดไฮโดร ฟลูออริก	กรดไนตริก	กรดไนตริก
ความเข้มข้น (ร้อยละ)	100	100	5	20	85	100	100	100	100	59.5	70	100	50	63.5	63.5
อุณหภูมิ (องศาเซลเซียส)	20	20	20	20	20	101	139	156	90	20	38	139	50	100	25
เวลา (นาที)	5	5	20	10	5	5	5	5	10	20	20	5	20	5	5
แอซีเตต	ล	ล	ม	ม	ล	ล	ม	ล	ล	ล	ล	ล			
อะคริลิก	ม	ม	ม	ม	ม	ม	ม	ม	ล	ม	ม	พ	ม	ล	ล
ฝ้ายและลินิน	ม	ม	ม	ม	ม	ม	ม	ม	ม	ม	ล	ม	ม	ล	ล
ไนลอน	ม	ม	ม	ล	ล	ม	ม	ม	น	ล	ล	ล		ล	ล
พอลิเอสเทอร์	ม	ม	ม	ม	ม	ม	ม	ม	ม	ม	ม	ล	ม	ล	ม
เรยอน	ม	ม	ม	ม	ม	ม	ม	ม	ม	ล	ล	ม	ม	ล	ล
ไหม	ม	ม	ล	ม	ม	ม	ม	ม	ม	ล	ล	ม	ม		
ขนสัตว์	ม	ม	ล	ม	ม	ม	ม	ม	ม	ม	ม	ม		ล	ม

- หมายเหตุ**
๑. ล หมายถึง ละลาย
  ๒. พ หมายถึง เป็นพลาสติก
  ๓. ม หมายถึง ไม่ละลาย
  ๔. น หมายถึง ไนลอน 6 ละลาย ไนลอน 6,6 ไม่ละลาย

**ภาคผนวก ก.**  
**รายชื่อแอรโรแมติกแอมีน**  
**(ข้อ ๔.๕)**

ลำดับที่	หมายเลข ซีเอส (CAS number)	ชื่อสาร (substance)	
1	92-67-1	biphenyl-4-ylamine 4-aminobiphenyl xenylamine	ไบฟีนิล-4-อิลามีน 4-แอมิโนไบฟีนิล ซีนิลามีน
2	92-87-5	benzidine	เบนซิดีน
3	95-69-2	4-chloro-o-toluidine	4-คลอโร-ออร์โท-โทลูอิดีน
4	91-59-8	2-naphthylamine	2-แนฟทิลามีน
5	97-56-3	o-aminoazotoluene 4-amino-2', 3-dimethylazobenzene 4-o-tolylazo-o-toluidine	ออร์โท-แอมิโนเอโซโทลูอีน 4-แอมิโน-2', 3-ไดเมทิลเอโซเบนซีน 4-ออร์โท-โทลิลเอโซ-ออร์โท-โทลูอิดีน
6	99-55-8	5-nitro-o-toluidine	5-ไนโตร-ออร์โท-โทลูอิดีน
7	106-47-8	4-chloroaniline	4-คลอโรแอนิลีน
8	615-05-4	4-methoxy-m-phenylenediamine	4-เมทอกซี-เมตะ-ฟีนิลีนไดแอมีน
9	101-77-9	4,4'-methylenedianiline 4,4'-diaminodiphenylmethane	4,4'-เมทิลีนไดแอนิลีน 4,4'-ไดแอมิโนไดฟีนิลมีเทน
10	91-94-1	3,3'-dichlorobenzidine 3,3'-dichlorobiphenyl-4,4'-ylenediamine	3,3'-ไดคลอโรเบนซิดีน 3,3'-ไดคลอโรไบฟีนิล-4,4'-อิลีนไดแอมีน
11	119-90-4	3,3'-dimethoxybenzidine o-dianisidine	3,3'-ไดเมทอกซีเบนซิดีน ออร์โท-ไดแอนิสิดีน
12	119-93-7	3,3'-dimethylbenzidine 4,4'-bi-o-toluidine	3,3'-ไดเมทิลเบนซิดีน 4,4'-ไบ-ออร์โท-โทลูอิดีน
13	838-88-0	4,4'-methylenedi-o-toluidine	4,4'-เมทิลีนได-ออร์โท-โทลูอิดีน
14	120-71-8	6-methoxy-m-toluidine p-cresidine	6-เมทอกซี-เมตะ-โทลูอิดีน พารา-ครีซิดีน

## รายชื่อแโรแมติกแอมีน (ต่อ)

ลำดับที่	หมายเลข ซีไอเอส (CAS number)	ชื่อสาร (substance)	
15	101-14-4	4,4'-methylene-bis-(2-chloro-aniline) 2,2'-dichloro-4,4'-methylene-dianiline	4,4'-เมทิลีน-บิส-(2-คลอโร-แอนิลีน) 2,2'-ไดคลอโร-4,4'-เมทิลีน-ไดแอนิลีน
16	101-80-4	4,4'-oxydianiline	4,4'-ออกซีไดแอนิลีน
16	101-80-4	4,4'-oxydianiline	4,4'-ออกซีไดแอนิลีน
17	139-65-1	4,4'-thiodianiline	4,4'-ไทโอไดแอนิลีน
18	95-53-4	o-toluidine 2-aminotoluene	ออร์โท-โทลูอิดีน 2-แอมิโนโทลูอีน
19	95-80-7	4-methyl-m-phenylenediamine	4-เมทิล-เมตา-ฟีนิลีนไดแอมีน
20	137-17-7	2,4,5-trimethylaniline	2,4,5-ไตรเมทิลแอนิลีน
21	90-04-0	o-anisidine 2-methoxyaniline	ออร์โท-แอนิซิดีน 2-เมทอกซีแอนิลีน
22	60-09-3	4-aminoazobenzene p-aminoazobenzene	4-แอมิโนเอโซเบนซีน พารา-แอมิโนเอโซเบนซีน
23	95-68-1	2,4-xylidine	2,4-ไซลิดีน
24	87-62-7	2,6-xylidine	2,6-ไซลิดีน