

# มาตรฐานผลิตภัณฑ์ชุมชน

THAI COMMUNITY PRODUCT STANDARD

มผช.๑๔๔๕/๒๕๖๔

## เสื้อหม้อห้อม

SHIRTS, MO HOM STYLE

สำนักงานมาตรฐานผลิตภัณฑ์อุตสาหกรรม

กระทรวงอุตสาหกรรม

ICS 61.020

ISBN 978-616-580-313-7

มาตรฐานผลิตภัณฑ์ชุมชน  
เกลือหม้อห้อม

มผช.๑๔๔๕/๒๕๖๔

สำนักงานมาตรฐานผลิตภัณฑ์อุตสาหกรรม  
กระทรวงอุตสาหกรรม ถนนพระรามที่ ๖ กรุงเทพฯ ๑๐๔๐๐  
โทรศัพท์ ๐-๒๒๐๒-๓๓๓๔-๕



ประกาศคณะกรรมการมาตรฐานผลิตภัณฑ์ชุมชน

ฉบับที่ ๔๙ (พ.ศ. ๒๕๖๔)

เรื่อง ยกเลิกและกำหนดมาตรฐานผลิตภัณฑ์ชุมชน

เสื้อหม้อห้อม

ตามที่ได้มีประกาศสำนักงานมาตรฐานผลิตภัณฑ์อุตสาหกรรม ฉบับที่ ๑๗๙๙ (พ.ศ. ๒๕๕๖) ลงวันที่ ๒๕ กรกฎาคม พ.ศ. ๒๕๕๖ เรื่อง ยกเลิกและกำหนดมาตรฐานผลิตภัณฑ์ชุมชน เสื้อหม้อห้อม และคณะกรรมการพิจารณามาตรฐานผลิตภัณฑ์ชุมชน ประเภทผ้า เครื่องแต่งกาย ของใช้ ของประดับตกแต่ง และของที่ระลึก มีมติในการประชุมครั้งที่ ๒-๒/๒๕๖๔ เมื่อวันที่ ๒๐ สิงหาคม ๒๕๖๔ ให้ยกเลิกมาตรฐานผลิตภัณฑ์ชุมชน เสื้อหม้อห้อม มาตรฐานเลขที่ มผช.๑๔๔๕/๒๕๕๖ และกำหนดมาตรฐานผลิตภัณฑ์ชุมชน เสื้อหม้อห้อม ขึ้นใหม่

อาศัยอำนาจตามความในข้อ ๒ ของคำสั่งกระทรวงอุตสาหกรรม ที่ ๒๖๒/๒๕๖๓ ลงวันที่ ๑๕ กันยายน พ.ศ. ๒๕๖๓ เรื่อง แต่งตั้งคณะกรรมการมาตรฐานผลิตภัณฑ์ชุมชน (กผช.) ของ สำนักงานมาตรฐานผลิตภัณฑ์อุตสาหกรรม จึงออกประกาศยกเลิกประกาศสำนักงานมาตรฐานผลิตภัณฑ์อุตสาหกรรม ฉบับที่ ๑๗๙๙ (พ.ศ. ๒๕๕๖) ลงวันที่ ๒๕ กรกฎาคม พ.ศ. ๒๕๕๖ และออกประกาศกำหนดมาตรฐานผลิตภัณฑ์ชุมชน เสื้อหม้อห้อม มาตรฐานเลขที่ มผช.๑๔๔๕/๒๕๖๔ ขึ้นใหม่ ดังมีรายละเอียดต่อท้ายประกาศนี้

ทั้งนี้ ให้มีผลบังคับใช้นับแต่วันที่ประกาศ เป็นต้นไป

ประกาศ ณ วันที่ ๖ กันยายน พ.ศ. ๒๕๖๔

**วันชัย พนมชัย**

เลขาธิการสำนักงานมาตรฐานผลิตภัณฑ์อุตสาหกรรม

ประธานกรรมการมาตรฐานผลิตภัณฑ์ชุมชน

# มาตรฐานผลิตภัณฑ์ชุมชน เสื้อหม้อห้อม

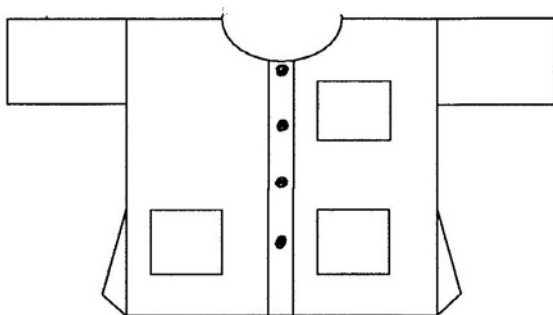
## ๑. ขอบข่าย

- ๑.๑ มาตรฐานผลิตภัณฑ์ชุมชนนี้ครอบคลุมเฉพาะเสื้อหม้อห้อมสำหรับเด็กและผู้ใหญ่ ทั้งชายและหญิงที่ตัดเย็บจากผ้าหม้อห้อม ที่ทำจากเส้นใยธรรมชาติหรือเส้นใยประดิษฐ์ (เฉพาะเรยอน)
- ๑.๒ มาตรฐานผลิตภัณฑ์ชุมชนนี้ไม่ครอบคลุมเสื้อผ้าสำเร็จรูปหญิง เสื้อผ้าสำเร็จรูปชาย เสื้อผ้าสำเร็จรูปเด็กชาย และเสื้อผ้าสำเร็จรูปเด็กหญิง ที่ได้ประกาศเป็นมาตรฐานผลิตภัณฑ์ชุมชนแล้ว

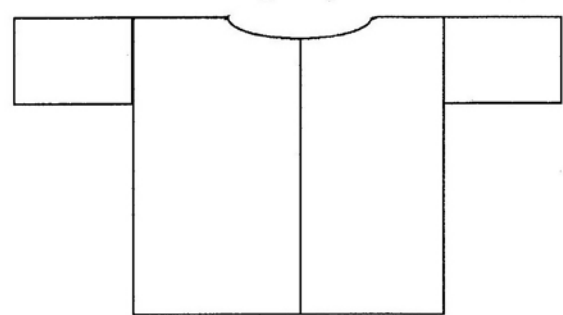
## ๒. บทนิยาม

ความหมายของคำที่ใช้ในมาตรฐานผลิตภัณฑ์ชุมชนนี้ มีดังต่อไปนี้

- ๒.๑ เสื้อหม้อห้อม หมายถึง เสื้อที่ตัดเย็บโดยใช้ผ้าหม้อห้อม มีลักษณะเป็นเสื้อคอกลม สีน้ำเงิน แขนสั้น ผ่าหน้าตลอด อาจใช้เชือกผูกที่ทำจากผ้าหรือติดกระดุม ชายเสื้อผ่าข้างทั้งสองด้าน บนตัวเสื้อมีกระเป๋ ๓ ใบ คือ ที่หน้าอกเสื้อด้านซ้าย ๑ ใบ และที่ด้านล่างซ้ายและขวาด้านละ ๑ ใบ ตัวเสื้อมีกลิ่นตามธรรมชาติของต้นห้อม ดังรูปที่ ๑
- ๒.๒ ผ้าหม้อห้อม หรือผ้าม่อฮ่อม หรือผ้าหม้อฮ่อม หมายถึง ผ้าทอลายขีดหรือทอลายสอง โดยใช้เส้นด้ายที่ทำจากเส้นใยธรรมชาติล้วนหรือเส้นใยประดิษฐ์ (เฉพาะเรยอน) และย้อมด้วยสีธรรมชาติจากต้นและใบห้อม ที่มีชื่อทางวิทยาศาสตร์ *Baphicacanthus cusia* (Nees) Bremek โดยย้อมเส้นด้ายก่อนทอหรือหลังจากทอเป็นผ้าผืนแล้วก็ได้
- ๒.๓ เด็ก หมายถึง เด็กที่มีอายุมากกว่า ๓ ปี จนถึง ๑๔ ปี



ด้านหน้า



ด้านหลัง

รูปที่ ๑ ตัวอย่างเสื้อหม้อห้อม

(ข้อ ๒.๑)

### ๓. วัสดุ

๓.๑ ผ้าหม้อห้อม ให้เป็นไปตาม มผช. ๕๐

### ๔. ชื่อขนาดและมิติ

๔.๑ ชื่อขนาดและมิติของเสื้อหม้อห้อม  
แนะนำให้เป็นไปตามภาคผนวก ก. ตารางที่ ก.๑ หรือตารางที่ ก.๒

### ๕. คุณลักษณะที่ต้องการ

๕.๑ ลักษณะทั่วไป  
ต้องสะอาด เรียบร้อย ประณีต เนื้อผ้าต้องไม่มีข้อบกพร่องหรือตำหนิที่มีผลเสียต่อการใช้งาน เช่น มีรู รอยแยก  
ด้ายขาด ต่าง เปราะเปื้อน  
การทดสอบให้ทำโดยการตรวจพินิจ

๕.๒ เอกลักษณะ  
ต้องมีลักษณะเฉพาะของเสื้อหม้อห้อม คือ เป็นเสื้อคอกลม สีน้ำเงิน แขนสั้น ผ้าหน้าตลอด อาจใช้เชือกผูกหรือ  
ติดกระดุม ชายเสื้อผ่าข้างทั้งสองด้าน ด้านบนซ้ายของตัวเสื้อมีกระเป๋ ๑ ใบ และด้านล่างซ้ายและขวามีกระเป๋  
ด้านละ ๑ ใบ และต้องมีกลิ่นตามธรรมชาติของต้นห้อม  
การทดสอบให้ทำโดยการตรวจพินิจ

**หมายเหตุ** กรณีผลทดสอบเอกลักษณ์ไม่เป็นไปตามเกณฑ์ที่กำหนด ให้ถือว่าตัวอย่างไม่เป็นไปตามมาตรฐาน  
ผลิตภัณฑ์ชุมชนนี้ และไม่ต้องทดสอบรายการอื่นต่อไป

๕.๓ การเย็บ

๕.๓.๑ ตะเข็บส่วนต่างๆ ต้องเย็บตะเข็บคู่และแบบลิ่มตะเข็บ เรียบร้อย แน่น ไม่หลุดลุ่ย ฝีเข็มสม่ำเสมอทั้งนอก  
และในตัวผลิตภัณฑ์ และต้องไม่น้อยกว่า ๔๐ ฝีเข็มต่อความยาว ๑๐ เซนติเมตร

๕.๓.๒ ปลายผ้าด้านในของตะเข็บด้านข้าง ต้องเย็บแบบพันริมผ้า (โพ้ง) เพื่อกันการหลุดลุ่ยของผ้า และฝีเข็ม  
ต้องไม่น้อยกว่า ๓๒ ฝีเข็มต่อความยาว ๑๐ เซนติเมตร

๕.๓.๓ การพับริมผ้าของส่วนต่างๆ เช่น ปลายแขน ชายเสื้อ ต้องเรียบร้อย แน่น ไม่หลุดลุ่ย

๕.๓.๔ การติดกระดุมหรือเชือก ต้องเย็บเรียบร้อย ติดแน่น และต้องมีครบทุกตำแหน่งที่ใช้งาน

การทดสอบให้ทำโดยการตรวจพินิจและการวัด

๕.๔ ชนิดเส้นใยของผ้าหม้อห้อมที่ใช้

ต้องเป็นไปตามที่ระบุไว้ที่ฉลาก

การทดสอบให้ปฏิบัติตามข้อ ๙.๒

๕.๕ ความเป็นกรด-ด่าง

ต้องอยู่ระหว่าง ๕.๐ ถึง ๘.๕

การทดสอบให้ปฏิบัติตาม มอก. 121 เล่ม 32

- ๕.๖ การเปลี่ยนแปลงขนาดภายหลังการซักและทำให้แห้ง  
ต้องไม่เกินร้อยละ ๕  
การทดสอบให้ปฏิบัติตาม มอก. 121 เล่ม 21 โดยใช้เครื่องซักผ้าแบบ ก. (เครื่องซักผ้าแบบบรรจุด้านหน้า)  
เลขที่วิธีทดสอบเทียบเท่าการซักด้วยมือและทำให้แห้งโดยวิธีแขวนราว
- ๕.๗ ความคงทนของสีต่อการซัก (ยกเว้นผ้าไหม)  
ต้องไม่น้อยกว่าเกรย์สเกลระดับ ๒-๓ ทั้งการเปลี่ยนสีและการเปื้อนสี  
การทดสอบให้ปฏิบัติตาม มอก. 121 เล่ม 3 โดยใช้วิธีทดสอบ A (1)
- ๕.๘ ความคงทนของสีต่อเหงื่อ ทั้งสภาพกรดและสภาพด่าง  
ต้องไม่น้อยกว่าเกรย์สเกลระดับ ๒-๓ ทั้งการเปลี่ยนสีและการเปื้อนสี  
การทดสอบให้ปฏิบัติตาม มอก. 121 เล่ม 4

## ๖. การบรรจุ

- ๖.๑ ให้หุ้มห่อหรือบรรจุเสื้อหม้อห้อมในบรรจุภัณฑ์ที่เหมาะสม สะอาด แห้ง เรียบร้อย และสามารถป้องกันความเสียหายที่อาจเกิดขึ้นกับเสื้อหม้อห้อมได้  
การทดสอบให้ทำโดยการตรวจพินิจ

## ๗. เครื่องหมายและฉลาก

- ๗.๑ ที่ฉลากหรือบรรจุภัณฑ์เสื้อหม้อห้อมทุกหน่วย อย่างน้อยต้องมีเลข อักษร หรือเครื่องหมายแจ้งรายละเอียดต่อไปนี้ให้เห็นได้ง่าย ชัดเจน
- (๑) ชื่อผลิตภัณฑ์ (ตามชื่อ มผช.)
  - (๒) ชื่อขนาด (ถ้ามี) เช่น ขนาด ๑๙
  - (๓) รอบอกเสื้อและความยาวเสื้อ (ถ้ามี) เป็นเซนติเมตรหรือนิ้ว
  - (๔) ชนิดเส้นใยของผ้าทอที่ใช้ กรณีเป็นผ้าหม้อห้อมทอด้วยมือให้ระบุ
  - (๕) เดือน ปีที่ทำ
  - (๖) ข้อแนะนำในการใช้และการดูแลรักษา เช่น แยกซักกับผ้าสีอื่น
  - (๗) ประวัติผลิตภัณฑ์ (ถ้ามี)
  - (๘) ชื่อผู้ทำหรือสถานที่ทำ พร้อมสถานที่ตั้ง หรือเครื่องหมายการค้าที่จดทะเบียน  
ในกรณีที่ใช้ภาษาต่างประเทศ ต้องมีความหมายตรงกับภาษาไทยที่กำหนดไว้ข้างต้น

ตัวอย่างการแสดงผลการ

เสื้อหม้อห้อม สำหรับผู้ใหญ่ ขนาด ๓๔

รอบอกเสื้อ ๑๐๓ เซนติเมตร ความยาวเสื้อ .... เซนติเมตร

เอกลักษณ์ เสื้อคอกลม สีน้ำเงิน แขนสั้น ผ่าหน้าตลอด ติดกระดุม

ชายเสื้อผ่าข้างทั้งสองด้าน ด้านบนซ้ายของตัวเสื้อมีกระเป่า ๑ ใบ

และด้านล่างซ้ายและขวามีกระเป่าด้านละ ๑ ใบ มีกลิ่นตามธรรมชาติของต้นห้อม

ผ้าทอด้วยมือ ผ้าย ๑๐๐ % สีย้อมธรรมชาติจากต้นห้อม

ประวัติ/ตำนาน .....

เดือนปีที่ทำ .....

ข้อแนะนำในการใช้งาน/ดูแล .....

ชื่อผู้ทำ ..... ที่อยู่ .....

## ๘. การชักตัวอย่างและเกณฑ์ตัดสิน

๘.๑ รุ่น ในที่นี้ หมายถึง เสื้อหม้อห้อมที่ทำจากผ้าหม้อห้อมเส้นใยชนิดเดียวกัน ทำในระยะเวลาเดียวกัน

๘.๒ การชักตัวอย่างและการยอมรับ ให้เป็นไปตามแผนการชักตัวอย่างที่กำหนดต่อไปนี้

๘.๒.๑ การชักตัวอย่างและการยอมรับสำหรับการทดสอบลักษณะทั่วไป เอกลักษณ์ การเย็บ การบรรจุ และเครื่องหมาย และฉลาก ให้ชักตัวอย่างโดยวิธีสุ่มจากรุ่นเดียวกัน จำนวน ๓ ตัวอย่าง เมื่อตรวจสอบแล้ว ทุกตัวอย่างต้องเป็นไปตามข้อ ๕.๑ ถึงข้อ ๕.๓ ข้อ ๖. และข้อ ๗. จึงจะถือว่าเสื้อหม้อห้อมรุ่นนั้นเป็นไปตามเกณฑ์ที่กำหนด

๘.๒.๒ การทดสอบและการยอมรับสำหรับการทดสอบชนิดเส้นใยของผ้าหม้อห้อมที่ใช้ ความเป็นกรด-ด่าง การเปลี่ยนแปลงขนาดภายหลังการซักและทำให้แห้ง ความคงทนของสีต่อการซัก (ยกเว้นผ้าไหม) และความคงทนของสีต่อเหงื่อ ให้ใช้ตัวอย่างที่ผ่านการทดสอบตามข้อ ๘.๒.๑ แล้ว จำนวน ๑ ถึง ๒ ตัวอย่าง โดยให้มีพื้นที่รวมไม่น้อยกว่า ๑ ตารางเมตร หรือให้ชักตัวอย่างผ้าที่ใช้ทำเสื้อหม้อห้อมตัวอย่าง ขนาด (๑๐๐ x ๑๐๐) เซนติเมตร จำนวน ๑ ชิ้น เมื่อตรวจสอบแล้วตัวอย่างต้องเป็นไปตามข้อ ๕.๔ ถึงข้อ ๕.๘ จึงจะถือว่าเสื้อหม้อห้อมรุ่นนั้นเป็นไปตามเกณฑ์ที่กำหนด

๘.๓ เกณฑ์ตัดสิน

ตัวอย่างเสื้อหม้อห้อมต้องเป็นไปตามข้อ ๘.๒.๑ และข้อ ๘.๒.๒ ทุกข้อ จึงจะถือว่าเสื้อหม้อห้อมรุ่นนั้นเป็นไปตามมาตรฐานผลิตภัณฑ์ชุมชนนี้

## ๙. การทดสอบ

๙.๑ ภาวะทดสอบ

หากมิได้กำหนดไว้เป็นอย่างอื่น ให้เก็บเสื้อหม้อห้อมตัวอย่างหรือชิ้นทดสอบไว้ที่อุณหภูมิ (๒๗ ± ๒) องศาเซลเซียส และความชื้นสัมพัทธ์ ร้อยละ (๖๕ ± ๒) เป็นเวลาไม่น้อยกว่า ๒๔ ชั่วโมง

## ๙.๒ การทดสอบชนิดเส้นใยของผ้าหม้อห้อมที่ใช้

### ๙.๒.๑ การตรวจลักษณะทั่วไปของเส้นใยโดยใช้สมบัติทางกายภาพและกล้องจุลทรรศน์

- ๙.๒.๑.๑ ให้แยกเส้นด้ายยืนและเส้นด้ายพุ่งออกจากกัน หากเส้นด้ายมีความแตกต่างกันในเรื่องของสี ความเงา ขนาด หรือลักษณะอื่นๆ ให้แยกเส้นด้ายออกเป็นแต่ละกลุ่มตามลักษณะทางกายภาพ และแยกทดสอบ
- ๙.๒.๑.๒ วางเส้นใยจำนวนเล็กน้อยลงบนแผ่นสไลด์ เชียเส้นใยให้ออกจากกัน แล้วหยดน้ำมันแร่หรือของเหลวอื่นๆ ลงไปหนึ่งหยด ปิดทับด้วยแผ่นแก้วบาง แล้วตรวจสอบลักษณะเส้นใยด้วยกล้องจุลทรรศน์
- ๙.๒.๑.๓ สังเกตลักษณะตามยาวของเส้นใยและแยกประเภทของเส้นใยเป็น ๔ กลุ่ม ดังนี้
  - (๑) เส้นใยที่มีเกล็ดที่ผิว ได้แก่ เส้นใยกลุ่มเส้นใยขนสัตว์
  - (๒) เส้นใยที่มีเส้นขีดขวาง (cross markings) ตามแนวยาวของเส้นใย ได้แก่ เส้นใยในกลุ่มเส้นใยพืช ยกเว้นเส้นใยฝ้าย
  - (๓) เส้นใยที่มีการบิดเป็นเกลียวจะเป็นเส้นใยฝ้าย
  - (๔) เส้นใยอื่นๆ ได้แก่ เส้นใยประดิษฐ์ทุกชนิด

**หมายเหตุ** รายละเอียดและรูปร่างแสดงลักษณะภายนอกของเส้นใยเมื่อดูด้วยกล้องจุลทรรศน์ให้อ้างอิงตามมอก.121 เล่ม 15

### ๙.๒.๒ การเผาไหม้ของเส้นใย

- ๙.๒.๒.๑ ใช้ปากคีบจับเส้นใยจำนวนเล็กน้อยแล้วนำไปจ่อข้างเปลวไฟ สังเกตว่าเส้นใยมีการหลอม หรือหดตัวจากเปลวไฟหรือไม่
- ๙.๒.๒.๒ เลื่อนเส้นใยเข้าไปในเปลวไฟช้าๆ และระมัดระวัง สังเกตดูว่าเส้นใยติดไฟหรือไม่ เมื่อเส้นใยติดไฟดีแล้วค่อยๆ นำเส้นใยออกจากเปลวไฟ แล้วสังเกตดูว่าเส้นใยยังติดไฟต่อหรือไม่
- ๙.๒.๒.๓ ถ้าเส้นใยยังติดไฟอยู่ให้เป่าไฟให้ดับ แล้วดมกลิ่นควันพร้อมทั้งสังเกตดูสีและลักษณะของเถ้าที่เหลือ
- ๙.๒.๒.๔ เปรียบเทียบปฏิกิริยาต่อเปลวไฟและลักษณะการเผาไหม้กับ ตารางที่ ๑ การเผาไหม้ของเส้นใยหรือเปรียบเทียบกับเส้นใยที่ทราบชนิดแล้ว กรณีที่มีสารหน่วงไฟของเส้นใยบางชนิด เช่น ฝ้าย เรยอน แอซีเตต อาจทำให้ลักษณะการติดไฟ กลิ่น ลักษณะเถ้าเส้นใยเหล่านั้นเปลี่ยนแปลงไป ส่วนเส้นใยที่มีสี โดยเฉพาะสีจากสารสี (pigment) จะมีสีตกค้างอยู่ในเถ้า
- ๙.๒.๒.๕ เส้นใยบางชนิดจะมีกลิ่นจากการเผาไหม้ที่เป็นลักษณะเฉพาะตัว คือ เส้นใยขนสัตว์และเส้นใยประดิษฐ์ที่ทำจากโปรตีน (azlon) จะมีกลิ่นเหมือนผมหรือขนนกไหม้ไฟ เส้นใยพืชและวิสโคส (เรยอน) จะมีกลิ่นเหมือนกระดาษไหม้ไฟ ยางและเส้นใยประดิษฐ์ชนิดอื่นๆ เช่น อะคริลิก ไนลอน และสแปนเดกซ์ จะมีกลิ่นเฉพาะตัวที่สามารถบอกได้จากประสบการณ์



### ตารางที่ ๑ การเผาไหม้ของเส้นใย

(ข้อ ๙.๒.๒)

ชนิดเส้นใย ลักษณะ ที่ปรากฏ	หลอมตัว เมื่อเข้าใกล้ เปลวไฟ	หดตัวจาก เปลวไฟ	ลูกไหม้ขณะ อยู่ใน เปลว ไฟ	ไหม้ลุกลามเมื่อ ออกจาก เปลวไฟ	ลักษณะเถ้า
เส้นใยธรรมชาติ					
ไหม	ใช่	ใช่	ใช่	ช้า	ก้อนสีดำ เปราะ
ขนสัตว์	ใช่	ใช่	ใช่	ช้า	ก้อนรูปร่างไม่แน่นอนสีดำ
เซลลูโลส	ไม่	ไม่	ใช่	ใช่	สีเทา เบา นุ่ม
เส้นใยประดิษฐ์					
อะคริลิก	ใช่	ใช่	ใช่	ใช่	ก้อนแข็งสีดำ รูปร่างไม่แน่นอน
แอซีเตต	ใช่	ใช่	ใช่	ใช่	ก้อนแข็งสีดำ รูปร่างไม่แน่นอน
พอลิเอสเตอร์	ใช่	ใช่	ใช่	ใช่	ก้อนแข็งกลมสีดำ
ไนลอน	ใช่	ใช่	ใช่	ใช่	ก้อนแข็งกลมสีเทา
โลหะ (metallic)	ใช่	ใช่	ไม่	ไม่	ก้อนโลหะ
เรยอน	ไม่	ไม่	ใช่	ใช่	ไม่มีเถ้า

#### ๙.๒.๓ การละลายของเส้นใย

- ๙.๒.๓.๑ กรณีทดสอบที่อุณหภูมิห้อง ให้วางเส้นใยจำนวนเล็กน้อยลงบนกระจกนาฬิกาหรือในหลอดทดลองหรือในปิเกตอร์ ขนาด ๕๐ ลูกบาศก์เซนติเมตร ใส่ตัวทำละลายตามตารางที่ ๒ ลงไปให้ท่วมเส้นใย ใช้ปริมาตรตัวทำละลายประมาณ ๑ ลูกบาศก์เซนติเมตร ต่อเส้นใย ๑๐ มิลลิกรัม
- ๙.๒.๓.๒ กรณีทดสอบที่จุดเดือดของตัวทำละลาย ให้ต้มตัวทำละลายให้เดือดโดยตั้งบนเตาไฟฟ้าชนิดแผ่นเหล็ก ในตู้ดูดควัน ปรับอุณหภูมิให้ตัวทำละลายเดือดช้าๆ และระวังอย่าให้ตัวทำละลายเดือดจนแห้ง จากนั้นหย่อนตัวอย่างเส้นใยลงไปในตัวทำละลายที่เดือด
- ๙.๒.๓.๓ กรณีทดสอบที่อุณหภูมิใดอุณหภูมิหนึ่ง ให้ต้มน้ำในปิเกตอร์บนเตาไฟฟ้าชนิดแผ่นเหล็ก ควบคุมอุณหภูมิของน้ำให้ได้ตามที่ต้องการ ใส่ตัวอย่างเส้นใยและตัวทำละลายลงในหลอดแก้วทดลอง แล้วจุ่มหลอดทดลองลงในปิเกตอร์
- ๙.๒.๓.๔ สังเกตดูว่าเส้นใยละลายหมด หรืออ่อนตัวลงเป็นพลาสติก หรือไม่ละลาย แล้วเปรียบเทียบสมบัติในการละลายของเส้นใยตัวทำละลายตามตารางที่ ๒
- ๙.๒.๓.๕ สมบัติการละลายสามารถใช้ทดสอบหาส่วนประกอบที่เป็นโลหะ (metal component) ในเส้นใย ได้ด้วยการละลายเส้นใยในเมทา - ครีซอล (m - cresol) ส่วนที่เหลือจากการละลายซึ่งมีลักษณะมันวาวจะเป็นส่วนประกอบที่เป็นโลหะ

## ตารางที่ ๒ การละลายของเส้นใย

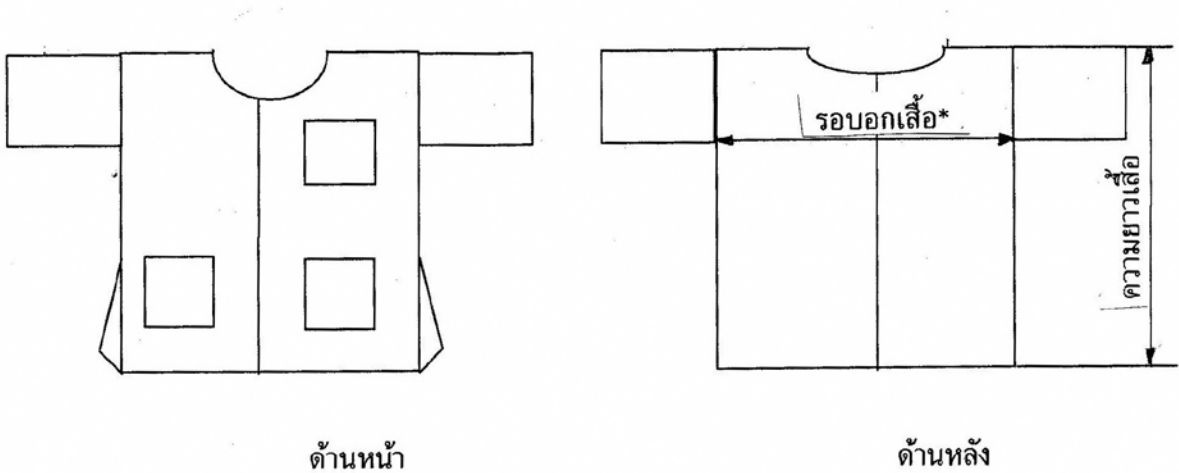
(ข้อ ๙.๒.๓)

ชนิดเส้นใย ตัวทำละลาย	กรดเกลือแช่แข็ง	แอสिटริก	โซเดียมไฮโปคลอไรด์	กรดไฮโดรคลอริก	กรดฟอร์มิก	๑,๔-ไดออกเซน	เมทา-ซัลโฟน	โซลิตเฮกซาโนน	ไดเมทิลฟอร์มาไมด์	กรดซัลฟูริก	กรดซัลฟิวริก	เมทา-ครีซอล	กรดไฮโดรฟลูออริก	กรดไนตริก	กรดไนตริก
ความเข้มข้น (ร้อยละ)	๑๐๐	๑๐๐	๕	๒๐	๕	๑๐๐	๑๐๐	๑๐๐	๑๐๐	๕๕.๕	๗๐	๑๐๐	๕๐	๖๓.๕	๖๓.๕
อุณหภูมิ (องศาเซลเซียส)	๒๐	๒๐	๒๐	๒๐	๒๐	๑๐๑	๑๓๕	๑๕๖	๕๐	๒๐	๓๗	๑๓๕	๕๐	๑๐๐	๒๕
เวลา (นาที)	๕	๕	๒๐	๑๐	๕	๕	๕	๕	๑๐	๒๐	๒๐	๕	๒๐	๕	๕
แอซีเตต	ล	ล	ม	ม	ล	ล	ม	ล	ล	ล	ล	ล			
อะคริลิก	ม	ม	ม	ม	ม	ม	ม	ม	ล	ม	ม	พ	ม	ล	ล
ฝ้ายและลินิน	ม	ม	ม	ม	ม	ม	ม	ม	ม	ม	ล	ม	ม	ล	ล
ไนลอน	ม	ม	ม	ล	ล	ม	ม	ม	น	ล	ล	ล		ล	ล
พอลิเอสเตอร์	ม	ม	ม	ม	ม	ม	ม	ม	ม	ม	ม	ล	ม	ล	ม
เรยอน	ม	ม	ม	ม	ม	ม	ม	ม	ม	ล	ล	ม	ม	ล	ล
ไหม	ม	ม	ล	ม	ม	ม	ม	ม	ม	ล	ล	ม	ม		
ขนสัตว์	ม	ม	ล	ม	ม	ม	ม	ม	ม	ม	ม	ม		ล	ม

- หมายเหตุ๑. ล หมายถึง ละลาย  
 ๒. พ หมายถึง เป็นพลาสติก  
 ๓. ม หมายถึง ไม่ละลาย  
 ๔. น หมายถึง ไนลอน ๖ ละลาย ไนลอน ๖,๖ ไม่ละลาย

ภาคผนวก ก.  
**ชื่อขนาดและมิติของเสื้อหม้อห้อม**  
 (ข้อ ๔.๑)

- ก.๑ ชื่อขนาด หมายถึง ตัวเลขที่กำหนดขึ้นเพื่อแสดงขนาดของเสื้อหม้อห้อมสำหรับเด็กและผู้ใหญ่ โดยใช้ความกว้างไหล่หรือรอบอกของผู้ใช้ แล้วแต่กรณี และให้แสดงไว้ที่ฉลากเพื่อเป็นแนวทางในการเลือกซื้อ
- ก.๒ รอบอกเสื้อ หมายถึง ความกว้างรอบอกที่วัดจากตะเข็บข้างที่อยู่ห่างจากจุดตัดได้วงแขนด้านหนึ่งไปยังอีกด้านหนึ่ง แล้วคูณด้วย ๒ ดังรูปที่ ๒
- ก.๓ ความยาวเสื้อ หมายถึง ความยาวจากไหล่เสื้อด้านหลังจนถึงชายเสื้อ ดังรูปที่ ๒



**หมายเหตุ \*** หมายถึง มิติที่วัดได้คูณด้วยสอง  
 รูปที่ ๒ มิติเสื้อหม้อห้อม  
 (ข้อ ก.๒ และ ข้อ ก.๓)

**ตารางที่ ก.๑ ชื่อขนาดและมิติของเสื้อหม้อห้อมสำหรับเด็ก**  
 (ข้อ ๔.๑)

หน่วยเป็นเซนติเมตร

ชื่อขนาด (ความกว้าง ไหล่ผู้ใช้)	๑๙	๒๑	๒๓	๒๕	๒๗	๒๙	๓๑	๓๓
รอบอกเสื้อ	๖๕ ถึง ๖๙	๖๙ ถึง ๗๑	๗๑ ถึง ๗๕	๗๕ ถึง ๘๐	๘๐ ถึง ๘๕	๘๕ ถึง ๘๙	๘๙ ถึง ๙๕	๙๕ ถึง ๙๙
ความยาวเสื้อ	ตามที่ระบุไว้ที่ฉลาก ± ๒							

ตารางที่ ก.๒ ชื่อขนาดและมิติของเสื้อหม้อห้อมสำหรับผู้ใหญ่  
(ข้อ ๔.๑)

หน่วยเป็นเซนติเมตร

ชื่อขนาด (รอบอกผู้ใช้)	๓๒	๓๓	๓๔	๓๕	๓๖	๓๗	๓๘	๓๙	๔๐	๔๑	๔๒
รอบอกเสื้อ	๙๗ ถึง ๑๐๐	๑๐๐ ถึง ๑๐๒	๑๐๒ ถึง ๑๐๕	๑๐๕ ถึง ๑๐๘	๑๐๘ ถึง ๑๑๑	๑๑๑ ถึง ๑๑๔	๑๑๔ ถึง ๑๑๗	๑๑๗ ถึง ๑๒๐	๑๒๐ ถึง ๑๒๓	๑๒๓ ถึง ๑๒๖	๑๒๖ ถึง ๑๒๙
ความยาวเสื้อ	ตามที่ระบุไว้ที่ฉลาก $\pm 2$										